



Vejdirektoratet
Att. Heidi Simoni Thomsen & Rasmus Ørtoft
Thomas Helsteds vej 11
8660 Skanderborg

Sags-jour.nr.: 22/212081

31. august 2022

Dispensation fra Naturbeskyttelseslovens § 16 til midlertidig arbejdsplads på matrikel 9b, 19c, 14f og 9ps, Vallensbæk By, Vallensbæk.

Vejdirektoratet har d. 22. juli 2022 ansøgt om dispensation fra Naturbeskyttelseslovens § 16 til midlertidig arbejdsplads i forbindelse med opførelse af støjskærme langs Holbækmotorvejen.

Dele af matriklerne er beliggende inden for søbeskyttelseslinjen til Tueholm sø.

Afgørelse

Vallensbæk Kommune har behandlet sagen og meddeler dispensation fra Naturbeskyttelseslovens § 16 til midlertidig arbejdsplads i perioden fra april 2023 til januar 2024, i forbindelse med opførelse af støjskærme langs Holbækmotorvejen.

Arbejdspladsen må anvendes som oplagsplads for materialer og maskiner til brug for anlæg af støjskærme langs Holbækmotorvejen. På arbejdspladsen må endvidere placeres skurvogne til personale. Når arbejdspladsen nedlægges, skal arealet ryddes og anlægges som grønt område.

Denne dispensation meddeles endvidere på følgende betingelser:

- Arealerne skal være helt ryddet og reetableret efter arbejdes ophør, og skal fremstå som før arbejdet er påbegyndt senest februar 2024.

Tilladelsen meddeles i medfør af Naturbeskyttelseslovens § 65, stk. 1.

Tilladelsen bliver offentliggjort d. 31. august på kommunens hjemmeside.

Tilladelsen kan ikke udnyttes før klagefristen på 4 uger er udløbet. Hvis sagen påklages, må tilladelsen ikke udnyttes.

Hvis dispensationen ikke udnyttes inden 3 år, bortfalder den, jf. Naturbeskyttelseslovens § 66, stk. 2.

Baggrund

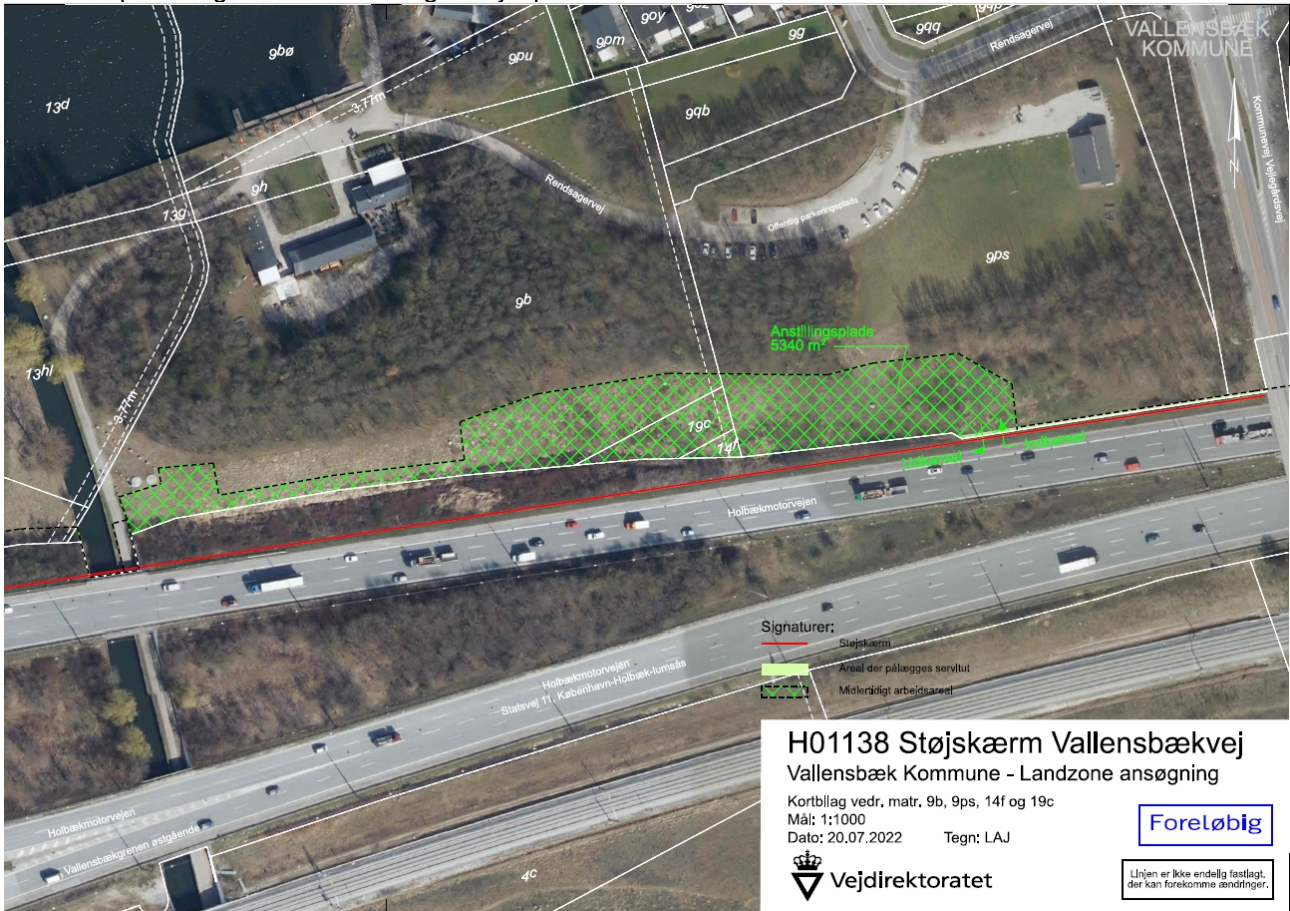
Som en del af Vejdirektoratets støjhandleplan 2018-2023 skal der opføres støjskærme langs Holbækmotorvejens nordlige side. Støjskærmene skal bidrage til at nedsætte støjen for beboerne i området tæt ved Holbækmotorvejen.

I forbindelse med opførelse af støjskærme har entreprenøren brug for et areal tæt på Holbækmotorvejen, hvor materialer og maskiner kan opbevares under anlægsperioden.

Grundet nærheden til motorvejen er det en forudsætning, at der kan laves en anstillingsplads som ansøgt. Alternativt vil det kræve yderligere afspærring af en del af motorvejen, hvilket ikke er ønskeligt af hensyn til trafikafviklingen.

Arbejdspladsen er beliggende inden for vejbyggelinjen.

Kort over placering af den midlertidig arbejdsplads



Kort over placering af støjskærme



Vurdering i forhold til Natura 2000 og bilag IV-arter

Myndighederne må ikke gennemføre planer eller projekter, der kan skade de arter og naturtyper, som de internationale Natura 2000-områder er udpeget for at beskytte. Derfor er vi forpligtet til at vurdere konsekvenserne af projekter, der kan påvirke et Natura 2000- område. Vi må som myndighed ikke give tilladelse til planer eller projekter, som kan beskadige eller ødelægge yngle- eller rasteområder for dyrearter, der er udpeget som bilag IV-arter.

Vallensbæk Kommune har ikke kendskab til forekomster af beskyttede arter på lokaliteten for arbejdspladsen, herunder arter fra Habitatdirektivets bilag IV.

Området for arbejdspladsen indgår ikke i et internationalt beskyttelsesområde. Nærmeste Natura2000 område Vasby Mose og Sengeløse Mose er beliggende ca. 8 km nordvest for matriklerne.

Det ansøgte vil efter Vallensbæk Kommunes vurdering, ikke medføre beskadigelse eller ødelæggelse af plantearter eller yngle- eller rasteområder for de dyrearter, der fremgår af habitatdirektivets bilag-IV.

Vurdering og begrundelse i forhold til Naturbeskyttelseslovens § 16

Dele af de berørte matrikler ligger inden for søbeskyttelseslinjen for Tueholm sø.

Formålet med naturbeskyttelseslovens § 16 (sø- og åbeskyttelseslinjen) er at sikre søer og åer som værdifulde landskabselementer og som levesteder for plante- og dyreliv. Bestemmelsen omfatter et generelt forbud mod at placere bebyggelse (bygninger, skure, campingvogne mv.) samt foretage beplantning og terrænændringer i en afstand af 150 m fra søer og åer.

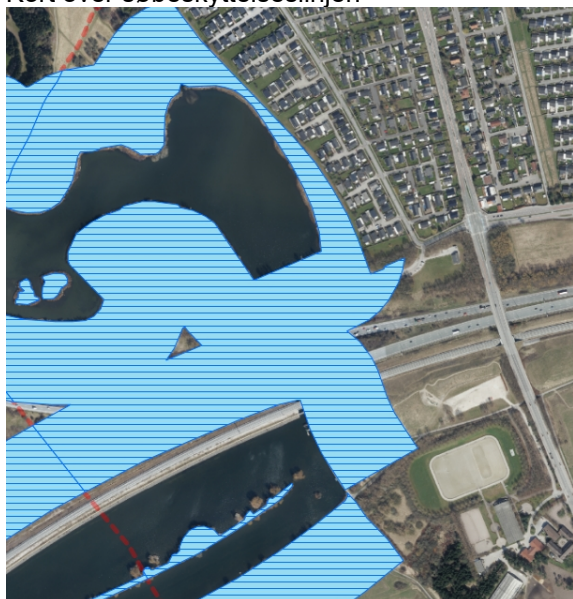
Beskyttelseslinjen omkring søer (og åer) skal sikre, at der ikke gennemføres projekter, der vil påvirke oplevelsen af disse markante og værdifulde landskabselementer negativt. Endvidere skal søer og åer sikres som vigtige levesteder og spredningskorridorer for plante- og dyrelivet.

Det er vores vurdering, at en midlertidig arbejdsplads kan foregå uden at oplevelsen af søen forringes. Det er ligeledes vores vurdering at den midlertidige arbejdsplads på denne beliggenhed ikke vil have væsentlig indflydelse på dyr- og plantelivet omkring Tueholm sø.

Vallensbæk Kommune har desuden lagt vægt på, at denne arbejdsplads samt denne specifikke placering er en nødvendighed for Vejdirektoratet for at kunne etablere støjskærme langs Holbækmotorvejen i Vallensbæk Kommune.

Som følge heraf, har Vallensbæk Kommune besluttet at give den nødvendige dispensation til projektets gennemførelse.

Kort over søbeskyttelseslinjen



Andre forhold

Vallensbæk Kommunes forskrift for begrænsning af gener fra støjende, støvende og vibrerende bygge- og anlægsarbejder skal overholdes. Forskriften er vedlagt som bilag til denne dispensation.

Vejdirektoratet er selv ansvarlig for at indhenter eventuelle andre tilladelser.

Klagevejledning

Denne afgørelse kan påklages til Miljø- og Fødevarerklagenævnet. Klagefristen udløber 4 uger efter, at afgørelsen er meddelt, dvs. at klagen skal være indgivet senest den **28. september 2022**. Er afgørelsen offentligt bekendtgjort, regnes fristen dog altid fra bekendtgørelsen. Hvis klagefristen udløber på en lørdag eller helligdag, forlænges klagefristen til den følgende hverdag.

Klageberettigede er, jf. naturbeskyttelseslovens § 86:

- Adressaten for afgørelsen
- Ejeren af den ejendom, som afgørelsen vedrører
- Offentlige myndigheder
- En berørt nationalparkfond oprettet efter lov om nationalparker
- Lokale foreninger og organisationer, som har en væsentlig interesse i afgørelsen
- Landsdækkende foreninger og organisationer, hvis hovedformål er beskyttelse af natur og miljø, og landsdækkende foreninger og organisationer, som efter deres formål varetager væsentlige, rekreative interesser, når afgørelsen berører sådanne interesser.

Der klages via Klageportalen, som kan findes på forsiden af www.naevneneshus.dk. Der kan også klages ved at logge på www.borger.dk eller www.virk.dk, med NEM-ID. Klagen sendes gennem Klageportalen til den myndighed, der har truffet afgørelsen. En klage er indgivet, når den er tilgængelig for myndigheden i Klageportalen. Ved indsendelse af klage, skal der betales et gebyr på kr. 900 for privatpersoner eller kr. 1.800 for virksomheder og organisationer. Gebyret betales med betalingskort i Klageportalen.

Miljø- og Fødevarerklagenævnet skal som udgangspunkt afvise en klage, der kommer uden om Klageportalen, hvis der ikke er særlige grunde til det. Ønskes der fritagelse for, at bruge Klageportalen, sendes en begrundet anmodning om fritagelse for brug af Klageportalen til Ishøj Kommune, som har truffet afgørelsen. Ishøj Kommune videresender herefter anmodningen til Miljø- og Fødevarerklagenævnet, som træffer afgørelse om, hvorvidt anmodningen kan imødekommes.

Fristen for eventuelt søgsmål ved domstolene er 6 måneder, jf. § 88, stk. 1, i naturbeskyttelsesloven.

Med venlig hilsen
Sarah Weise Feilberg

Bilag:

- Ansøgning
- Vallensbæk Kommunes støjforskrift

Kopi af tilladelse sendt til:

- Danmarks Naturfredningsforening Ishøj/Vallensbæk: dnvallensbaek-ishoej-sager@dn.dk
- Danmarks Sportsfiskerforbund: post@sportsfiskerforbundet.dk,
- lbt@sportsfiskerforbundet.dk, nordkysten@sportsfiskerforbundet.dk
- Dansk Ornitologisk Forening, natur@dof.dk
- Dansk Ornitologisk Forening, Vallensbæk lokalafdeling, vallensbaek@dof.dk
- Friluftsrådet, fr@friluftsradet.dk
- Friluftsrådet Storkøbenhavn vest, storkoebenhavn-vest@friluftsradet.dk
- Miljøstyrelsen, mst@mst.dk
- Kroppedal Museum: kontakt@kroppedal.dk

Vallensbæk Kommune
Vallensbæk Stationstov 100
2665 Vallensbæk Strand

Att.: Sarah Weise Feilberg

Dato 22. juli 2022
Sagsbehandler Rasmus Ørtoft
Mail raoe@vd.dk
Telefon +45 7244 2269
Dokument 22/11235-1
Side 1/2

H01138 Støjskærm ved Vallensbæk i Vallensbæk Kommune Ansøgning om landzonetilladelse til midlertidig arbejdsplads samt dispensation fra naturbeskyttelsesloven

Vejdirektoratet skal anlægge en støjskærm ved Vallensbæk i Vallensbæk Kommune. Støjskærmen placeres langs Holbækmotorvejen (Statsvej 11, København-Holbæk-Lumsås) som vist på vedlagte bilag 1. Skærmen opføres med en højde på 7m, med option på op til 9 m.

Projektet er en del af aftale mellem regeringen og flere partier om Infrastrukturplan 2035 vedtaget 28. juni 2021.

I forbindelse med anlægsarbejdet bliver der behov for en midlertidig arbejdsplads til entreprenøren fra april 2023 til januar 2024.

På vedlagte bilag 2 ses størrelse og beliggenhed af det midlertidige arbejdsareal langs Holbækmotorvejen i området mellem Vejlegårdsvej og Store Vejleå. Kørende adgang til arealet vil ske direkte fra motorvejen.

Vejdirektoratet søger derfor om landzonetilladelse, jf. planlovens § 35 til midlertidig anvendelse af et grønt areal langs motorvejen til midlertidigt arbejdsareal. Arealet er fordelt på følgende matrikler:

- matr.nr. 9ps Vallensbæk By, Vallensbæk
- matr.nr. 9b Vallensbæk By, Vallensbæk
- matr.nr. 19f Vallensbæk By, Vallensbæk
- matr.nr. 14f Vallensbæk By, Vallensbæk

Der søges desuden om dispensation fra naturbeskyttelseslovens § 16 og § 17 til både støjskærmen og den midlertidige arbejdsplads, idet de begge på dele af udstrækningen ligger indenfor skovbyggelinje og/eller søbeskyttelseslinje.

Forud for anlægsarbejdet vil arealet blive undersøgt for arkæologiske levn.

Mulden bliver afrømmet og lagt i depot (ren jord) på arealet, og det vil som arbejdsareal blive brugt til henstilling af maskiner, eventuel skurvogn og opbevaring af materialer.

Når anlægsarbejdet er afsluttet, bliver arealet retableret med gendulægning af muldlaget.

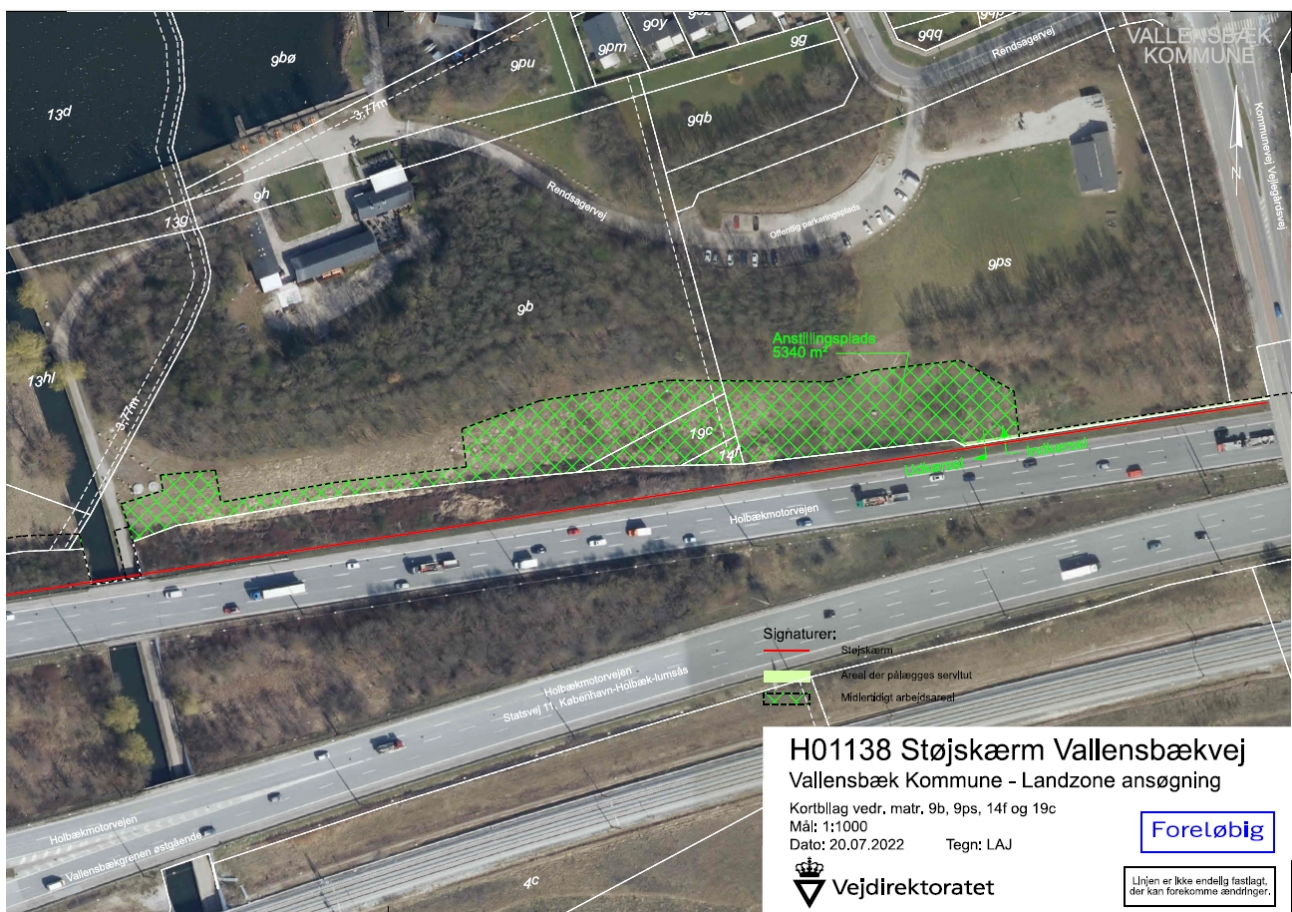
Støjskærmsprojektet fremmes ved frivillig aftale med lodsejer, Vallensbæk Kommune. Grundet nærheden til motorvejen er det en forudsætning, at der kan laves en anstillingsplads som ansøgt. Alternativt vil det kræve yderligere afspærring af en del af motorvejen, hvilket ikke er ønskeligt af hensyn til trafikafviklingen.

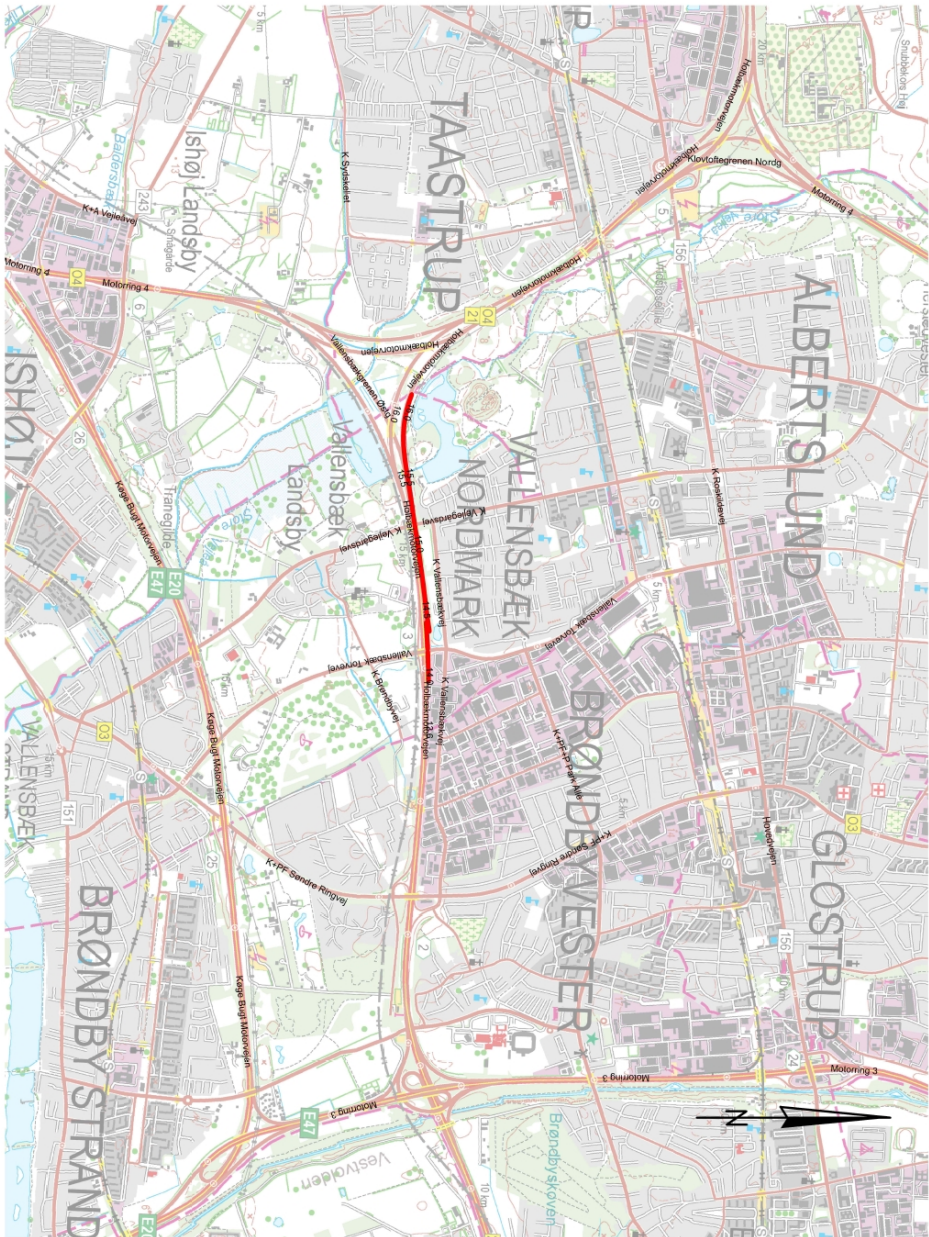
Vejdirektoratet
Thomas Helsteds Vej 11
Postboks 529
8660 Skanderborg
Telefon +45 7244 3333

vd@vd.dk
vejdirektoratet.dk
SE 60729018
EAN 5798000893450


Venlig hilsen

Rasmus Ørtoft
Landinspektør





Noter:
 Udsnit af matrikelkort.
 Størrelsesforhold 1:1000.
 Der må ikke måles på tegningen

Signaturer:
 Støjskærm

KOORDINATSYSTEM: DKTMS

H011 KØBENHAVN - LUMSÅS			
H01138 STØJSK. VALLENSBÆKVEJ, VALLENSBÆK			
Projekt til anlæg - Oversigtsplan			
Km.: 13.600 - 16.140			
Byg. Reg. Nr. 26418, 26419, 26420 og 26421			
Proj.	CSNN	Tegnet	JAHB
		Kontrol	CBRU
		Godk.	AAH
		Dato	10.05.2022
Vejdirektoratet		COWI	
		H01138-1001	

Forskrift for begrænsning af gener fra støjende, støvende og vibrerende bygge- og anlægsarbejder i Vallensbæk Kommune

Formål

§1 Formålet med denne forskrift er at forebygge og begrænse gener fra støj, støv og vibrationer ved nedrivnings-, bygge- og anlægsaktiviteter i Vallensbæk Kommune.

Stk. 2 Det er bygherren, der er ansvarlig for at arbejdet tilrettelægges og udføres efter de retningslinjer, der gives i denne forskrift.

Lovgrundlag

§2 Forskriften er udarbejdet i henhold til §20 stk. 2, i Miljøministeriets Bekendtgørelse om miljøregulering af visse aktiviteter, BEK nr. 844 af 23/06/2017 (Miljøaktivitetsbekendtgørelsen).

Gyldighedsområde og definitioner

§3 Forskriften er gældende i Vallensbæk Kommune.

§4 Forskriften gælder ved midlertidigt offentligt og privat bygge- og anlægsarbejde, fx nybyggeri, nedrivning og renovering af bygninger, vejarbejde og sporarbejde mv.

Stk. 2 Forskriften omfatter støj-, vibrations- eller støvfrembringende aktiviteter i forbindelse med nedrivning og midlertidigt bygge- og anlægsarbejde.

Stk. 3 Center for Teknik i Vallensbæk Kommune afgør i tvivlstilfælde, hvad der henregnes til midlertidigt bygge- og anlægsarbejde.

Stk. 4 Bestemmelserne i denne forskrift er ikke til hinder for, at Vallensbæk Kommune kan stille krav om yderligere forureningsbegrænsende foranstaltninger i henhold til gældende lovgivning.

§5 Forskriften gælder ikke for virksomheder, hvor støjforhold er reguleret af virksomhedens miljøgodkendelse, eller for støjende aktiviteter, der er omfattet af andre bestemmelser udstedt med hjemmel i Miljøbeskyttelsesloven (fx vindmøllestøj, jernbanestøj mv.)

Stk. 2 Forskriften gælder ikke for private grundejeres eget arbejde fx opførelse af udhus, garage eller lignende. Evt. klager i den forbindelse skal rettes til politiet.

Støjgrænser

§6 Støj fra bygge- og anlægsaktiviteter skal overholde de vejledende grænseværdier for støj jf. Miljøstyrelsens vejledning nr.5/1984 (uddrag ses i Bilag A).

§7 Særligt støjende aktiviteter jf. §16 er undtaget for grænseværdierne for støj (Bilag A), men er omfattet af bestemmelserne om begrænsede arbejdstider, jf. §16.

§8 Hvis der er brugere/borgere i en bygning, hvor der foretages bygge- og anlægsarbejder, må bygningstransmitteret støj fra bygge- og anlægsaktiviteter ikke overstige de vejledende støjgrænseværdier i Miljøstyrelsens vejledning nr.5/1984 (uddrag ses i Bilag A).

Stk.2 Hvis der er brugere/borgere i en bygning, hvor der foretages bygge- og anlægsarbejder, og hvis støv, støj eller vibrationer vil være til væsentlig gene for brugerne/borgerne, kan Vallensbæk Kommune stille krav om etablering af særlige lokaliteter for brugerne/borgerne (genhusning) eller stille krav om begrænsning af bygge- og anlægsarbejderne i driftstiden.

§9 Uanset bestemmelsen i §6 skal valg af maskiner, arbejdsmetoder og indretning af arbejdspladsen ske, så omgivelserne generes mindst muligt af støj og vibrationer.

Stk. 2 Hvis det er teknisk og økonomisk muligt skal der foretages støjdemning eller støjafskærmning af støjende aktiviteter.

§10 Vallensbæk Kommune kan forlange dokumentation for, at valgte maskiner og arbejdsmetoder er de mest skånsomme for miljøet med hensyn til støj og vibrationer.

Stk. 2 Vallensbæk Kommune kan forlange, at der benyttes alternative maskiner og arbejdsmetoder med henblik på at begrænse støj og vibrationer.

§11 Vallensbæk Kommune kan forlange, at den ansvarlige entreprenør foretager støjmåling i forbindelse med bygge- og anlægsaktiviteter, hvis det konstateres, at aktiviteterne giver anledning til væsentlig forurening i omgivelserne.

Stk. 2 Målinger og beregninger skal udføres i forhold til de til enhver tid gældende, vejledende retningslinjer fra Miljøstyrelsen.

Stk. 3 Alle udgifter til målinger, beregninger og nødvendig dokumentation skal betales af virksomheden, der skal overholde grænseværdierne.

Stk. 4 Målinger, beregninger og dokumentation skal udføres af en person eller en virksomhed, der er akkrediteret eller certificeret til at udføre disse og kan opfylde de til enhver tid gældende kvalitetskrav.

Støv

§12 Valg af maskiner, arbejdsmetoder og indretning af arbejdspladser skal ske, så omgivelserne generes mindst muligt af støv.

Stk. 2 I tørre perioder skal udførende entreprenør foretage nødvendig vanding, vådfejning, af- eller inddækning (eller anden støvhæmmende foranstaltning) i forbindelse med støvende aktiviteter

Stk. 3 Vallensbæk Kommune afgør i tvivlstilfælde om omfanget af de afhjælpende foranstaltninger (vanding, vådfejning, af- og inddækning) er tilstrækkelige.

§13 Ved nedrivning, håndtering og læsning af affald, jord, grus mv. skal det sikres, at dette sker på en miljømæssig forsvarlig måde, herunder særligt i forhold til materialets forureningsmæssige karakter. Støvgener skal undgås/begrænses ved fx afdækning og evt. vanding.

Arbejdstider

§14 Støjende og støvende bygge- og anlægsarbejder må kun foregå på hverdage mandag til fredag mellem kl.07.00 – 18.00.

- Anvendelse af elektriske bore- og skæremaskiner eller lignende værktøjer
- Anvendelse af tårnkran og lignende
- Anvendelse af elektriske lifte og lignende
- Anvendelse af trykluftsværktøj
- Opstilling og nedtagning af stillads
- Af- og pålæsning af byggematerialer og affald
- Tilsvarende støjende aktiviteter

Stk. 3 Vallensbæk Kommune afgør i tvivlstilfælde, hvad der er støjende aktiviteter.

§15 Særligt støjende aktiviteter må kun finde sted på hverdage mandag til fredag kl.08.00 – 16.00. Særligt støjende aktiviteter er fx:

- Nedramning af spuns, pæle eller lignende
- Etablering af slidsevægge, sekant-pæle eller jordankre
- Længerevarende skærende eller slibende aktiviteter, fx betonskæring, asfaltskæring, metalskæring eller lignende
- Betonnedbrydning.

Stk. 2 Vallensbæk Kommune afgør i tvivlstilfælde, hvad der er særligt støjende aktiviteter.

Dispensation

§16 Vallensbæk Kommune kan dispensere fra bestemmelserne i § 14 stk. 1 og § 15 stk. 1, når bygge- og anlægsarbejder p.g.a. sikkerhed, trafikale forhold eller byggetekniske forhold kun kan finde sted udenfor de i disse tidsrum. Derudover kan Vallensbæk Kommune i særlige tilfælde tillade støjende og særligt støjende akutte bygge- og anlægsarbejder uden for de i §14 stk.1 og §15 stk.1 anførte tidsrum.

Stk. 2 Ansøgning om dispensation fra støjgrænserne eller arbejdstiderne skal begrundes og indsendes til Vallensbæk Kommune senest 14 dage inden den ønskede aktivitet igangsættes.

Stk. 3 Vallensbæk Kommune kan i forbindelse med dispensation definere særlige vilkår til arbejdets udførelse.

Stk. 4 Arbejdet må først igangsættes ved meddelelse om endelig dispensation.

Naboinformation

§17 Hvis entreprenøren skal udføre særligt støjende aktiviteter, jf. §15, eller hvis Vallensbæk Kommune har givet tilladelse til at overskride støjgrænserne i bilag A eller har dispenseret fra bestemmelserne om arbejdstider i §14 og §15, skal udførende entreprenør skriftligt informere naboer og andre, der kan blive berørt, om arbejdets karakter, den tilladte arbejdstid og planlagte varighed. Informationen skal gives senest en uge før arbejdet igangsættes.

Stk. 2 På samme måde skal der gives information, hvis aktiviteter, der tidligere er informeret om, ændres.

Stk. 3 Vallensbæk Kommune skal samtidig med naboerne have en kopi af materialet til naboinformation.

Påbud

§20 Forskriften er ikke til hinder for, at Vallensbæk Kommune, Center for Teknik kan stille yderligere krav efter Miljøbeskyttelseslovens § 42 stk. 1-4 om forureningsbegrænsende foranstaltninger, jf. § 20 i, stk. 5 i Miljøaktivitetsbekendtgørelsen

Afgørelse og klage

§21 Afgørelser, som er truffet efter denne forskrift, kan ikke påklages til højere administrativ myndighed, jf. §21, stk. 2 i Miljøaktivitetsbekendtgørelsen.

Stk. 2 Uanset bestemmelsen i stk. 1 kan afgørelser påklages vedrørende kommunalt ejede eller kommunalt drevne anlæg, herunder anlæg, hvor kommunalbestyrelsen har væsentlig indflydelse på tilrettelæggelsen af driften, jf. §23 i Miljøaktivitetsbekendtgørelsen.

Straffebestemmelser

§22 Med mindre højere straf er forskyldt efter den øvrige lovgivning, straffes med bøde den, der:

- Uden tilladelse arbejder med støjende aktiviteter udenfor de tilladte arbejdstidsrum, jf. §14 og §15
- Uden tilladelse overskrider støjgrænserne, nævnt i bilag A.
- Undlader at foretage foranstaltninger, der kan begrænse støvgener, jf. §12 og 13
- Undlader at informere naboer og andre, jf. §17
- Overtræder vilkår for dispensation, der er meddelt i henhold til §16

Ikrafttrædelse

§23 Forskriften er godkendt af Klima, Teknik og Miljøudvalget i Vallensbæk Kommune den 03.05. 2022 og er gældende fra denne dato.

Stk. 2 Forvaltningen uddelegeres kompetence til ændringer af administrativ karakter fx vedrørende layout, lovgivningshenvisninger, kontaktoplysninger

BILAG A

Grænseværdier for støj og vibrationer fra bygge- og anlægsarbejder

Tabel 1 Vejledende grænseværdier for støjbelastning og maksimalværdier af støjniveauer målt udendørs jf. Miljøstyrelsens vejledning nr.5/1984.

Områdetype (faktisk anvendelse)	Tidsrum
	Mandag – fredag Kl. 7.00 – 18.00
1. Erhvervs- og industriområde	70 dB
2. Erhvervs- og Industriområder med forbud mod generende virksomheder	60 dB
3. Områder for blandet bolig- og erhvervsbebyggelse, centerområder (bykerne)	55 dB
4. Etageboligområder	50 dB
5. Boligområder for åben og lav boligbebyggelse	45 dB
6. Sommerhusområder og offentligt tilgængelige rekreative områder. Særlige naturområder	40 dB

Tabel 2 Vejledende grænseværdier for støjbelastningen fra virksomheder ved bygningstransmitteret støj målt indendørs jf. Miljøstyrelsens vejledning nr.5/1984.

Områdetype (faktisk anv.):	Tidsrum:
	Mandag – fredag Kl.7.00 – 18.00
1.Virksomheder (bortset fra kontorer)	50 dB
2.Kontorer	40 dB
3.Beboelsesrum	30 dB